

Resultaten Conjunctuurenquete 2014

Willemstad, april 2015

Inhoud

Inleiding	2
Methodologie	2
Resultaten conjunctuurenquête.....	3
Investeringsbelemmeringen en –bevorderingen.....	3
Concurrentiepositie.....	5
Vertrouwen in de economie.....	5
Vertrouwen in de toekomst.....	6
Mening ten aanzien van het investeringsklimaat.....	8
Omzetmutaties.....	10
Bedrijfsresultaten.....	12
Concluderende opmerkingen.....	14

Inleiding

In november en december 2014 zijn in het kader van de conjunctuurenquête (CE) een groot aantal bedrijven benaderd met vragenlijsten. Doel van deze enquête is om op reguliere basis, twee maal per jaar in juni en december, actuele informatie te verschaffen over bedrijfsmatige en economische parameters en ontwikkelingen. Daarnaast dient het inzicht te geven in verwachtingen en opinies van ondernemers.

In dit verslag wordt nader ingegaan op de resultaten van de opinievragen van de enquête. Kwantitatieve gegevens over de exploitatiekosten worden hier niet besproken en de omzetten slechts in beperkte mate. Allereerst wordt er een korte inleidende beschouwing gegeven over de methodologie zoals die voor de enquête wordt gebruikt.

Met de verkregen gegevens van de bedrijven (NV's en eenmanszaken met een balans en winst- & verliesrekening) wordt een beeld gegeven van de volgende onderwerpen:

- investeringsbelemmeringen en –bevorderingen,
- concurrentiepositie,
- vertrouwen in de economie,
- vertrouwen in de toekomst,
- mening ten aanzien van het investeringsklimaat,
- omzetmutaties,
- bedrijfsresultaten,
- verwachtingen voor het komende jaar.

Bij vertrouwen in de toekomst, mening ten aanzien van het investeringsklimaat en omzetmutaties wordt ook inzicht gegeven in de situatie per bedrijfstak en naar aantallen werknemers.

Methodologie

De conjunctuurenquête wordt twee keer per jaar onder de bedrijven op Curaçao gehouden. In juni wordt geënuquêteerd over het eerste halfjaar van het lopende kalenderjaar, in december over het gehele jaar. Dit wordt gedaan met behulp van enquêteurs en via email (inmiddels 55% van het totaal aantal benaderde bedrijven).

Het onderzoek wordt uitgevoerd bij alle bedrijven met tien of meer werknemers, terwijl van de bedrijven vanaf drie tot tien werknemers een steekproef wordt genomen. De CE is aldus voor een deel een steekproefonderzoek. Door het nemen van een steekproef wordt een schatting gemaakt van de karakteristieken van de gehele populatie (alle bedrijven) en kunnen daar op een verantwoorde wijze uitspraken over worden gedaan. Onder bedrijven wordt hier verstaan NV's en eenmanszaken met een balans en winst- & verliesrekening.

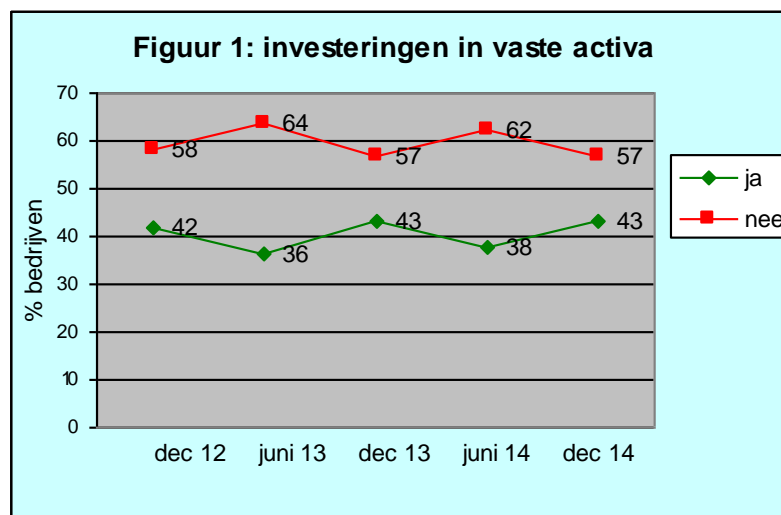
Bij de steekproeftrekking (voor de bedrijven van drie tot tien werknemers) wordt uitgegaan van een betrouwbaarheid van 95 procent (5% foutenmarge, z-waarde van

1,96). Bij een populatie van ruim 2.000 bedrijven (vanaf 3 werknemers tot 10 werknemers) komt dat op het moment van trekking neer op in totaal 323 bedrijven. De steekproef wordt proportioneel getrokken, waarbij rekening wordt gehouden met en uitgegaan van het aantal bedrijven per bedrijfstak.

Resultaten conjuncturenquête

Investeringsbelemmeringen en –bevorderingen

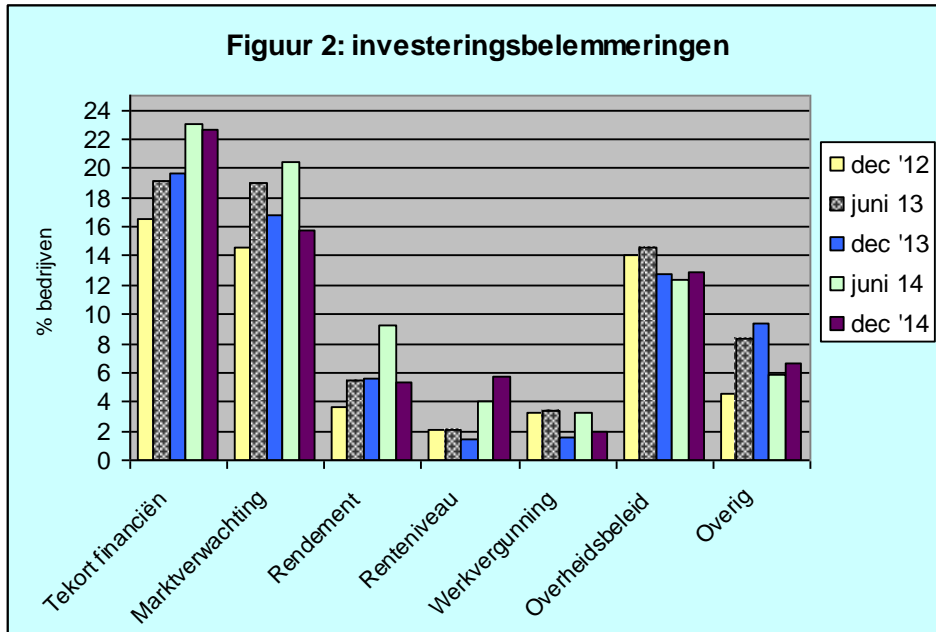
Ruim 43 procent van de benaderde bedrijven heeft aangegeven te hebben geïnvesteerd in 2014 (zie figuur 1). Dat is 5 procentpunten meer dan in juni 2014 en gelijk aan het percentage van december 2013.



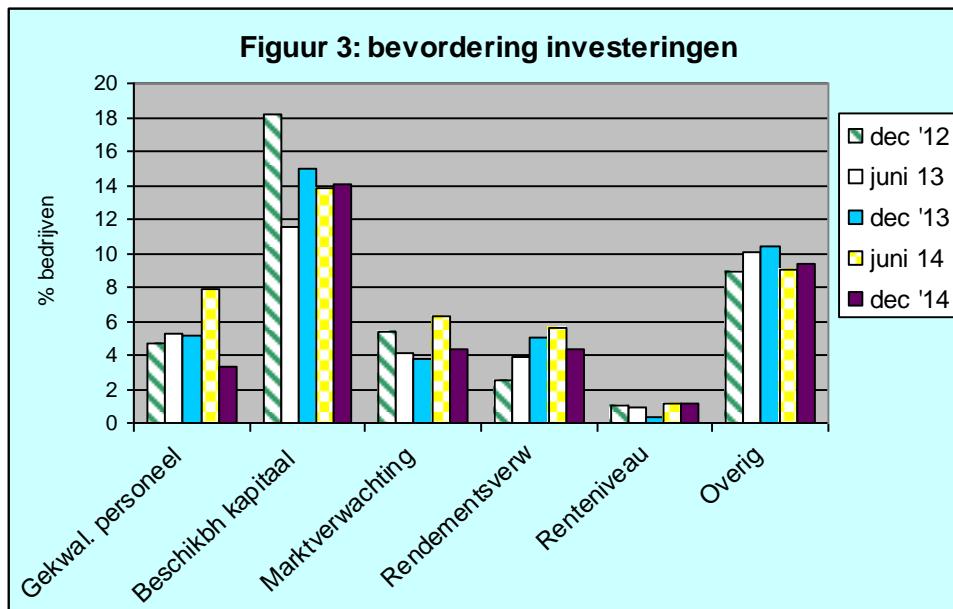
Van de bedrijven heeft bijna 39 procent aangegeven dat er van investeringsbelemmeringen sprake is geweest. Dit is 5 procentpunten meer in vergelijking met juni 2014 en 3 procentpunten meer dan december 2013, toen dit ruim 35 procent was.

Zoals doorgaans het geval is ook nu weer het tekort aan financiële middelen de grootste investeringsbelemmering (zie figuur 2). Dit percentage is het laatste halfjaar 2014 met 23 procent vrijwel gelijk gebleven. Het percentage van bedrijven die een slechte marktverwachting als belemmering hebben aangegeven, is afgenomen en wel van bijna 21 naar 16 procent.

Het overheidsbeleid als investeringsbelemmering is nagenoeg niet veranderd. Het laatste halfjaar van 2014 is dit van ruim 12 procent naar bijna 13 procent toegenomen.

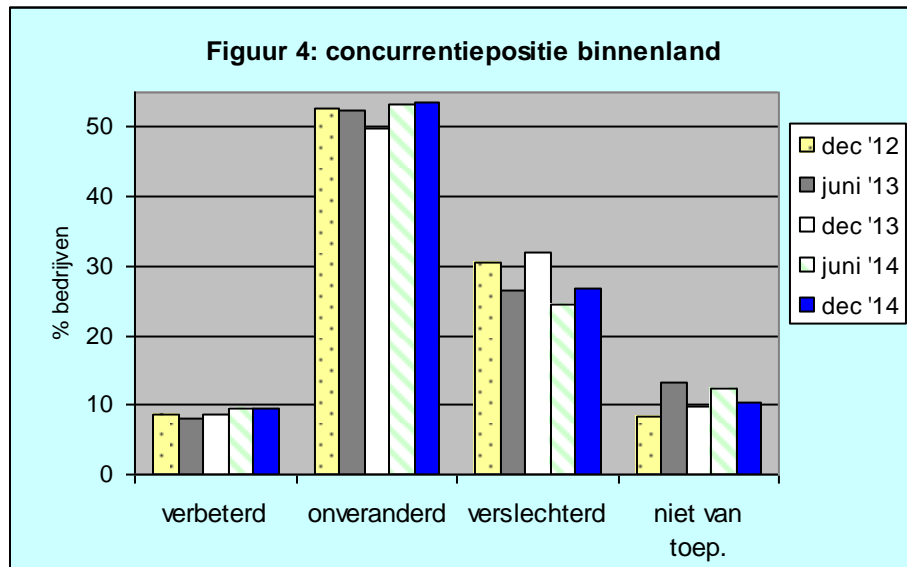


De investeringen zijn naar de mening van de bedrijven vooral bevorderd door de beschikbaarheid van financiële middelen (figuur 3). Het percentage bedrijven dat dit aangeeft is nauwelijks gewijzigd ten opzichte van juni 2014 en is 14 procent gebleven. Van bevordering van de investeringen door de beschikbaarheid van gekwalificeerd personeel is vrijwel geen sprake geweest. Dat percentage is afgenomen van 8 naar 3 procent. Ook de verwachtingen ten aanzien van de markt (van 6 naar 4%) en de rendementsverwachting (van bijna 6 naar 4%) zijn afgenomen in december 2104.



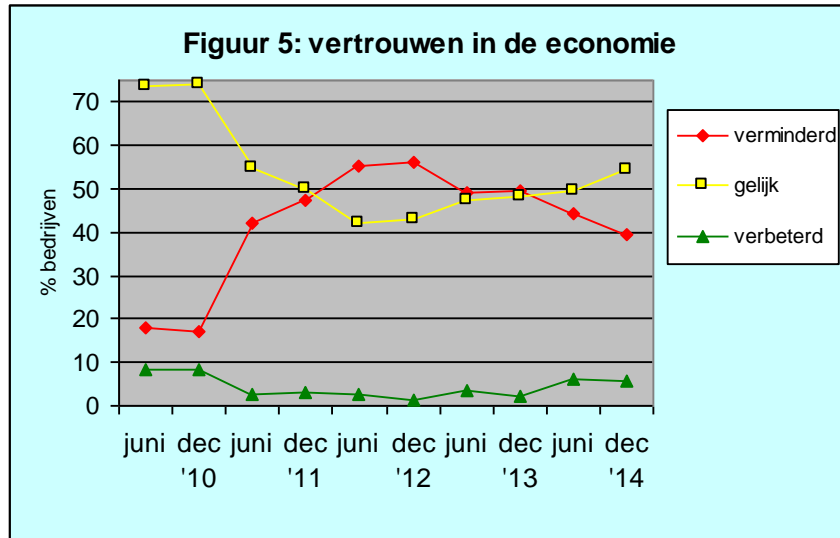
Concurrentiepositie

Bij de concurrentiepositie op de binnenlandse markt (zie figuur 4) is nauwelijks verandering opgetreden. In vergelijking met juni 2014 hebben afgelopen december 2014 iets meer bedrijven aangegeven dat er van een verslechtering sprake is. Dit percentage is toegenomen van 25 naar 27 procent. Een zelfde percentage bedrijven heeft aangegeven dat de concurrentiepositie verbeterd is (10%). Wederom hebben de meeste bedrijven aangegeven dat de concurrentiepositie onveranderd is gebleven. Ook dit percentage is met 53 procent onveranderd gebleven.



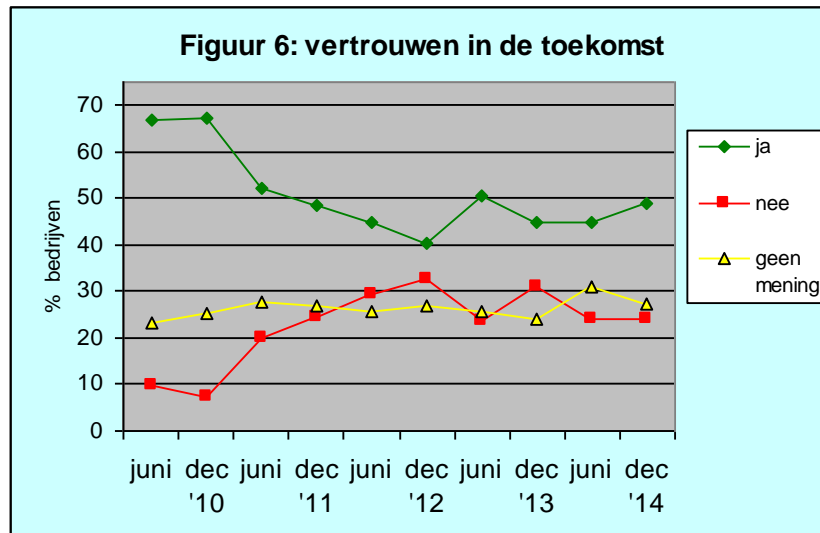
Vertrouwen in de economie

Het vertrouwen in de economie is naar de mening van de ondernemers het laatste halfjaar van 2014 licht verbeterd (zie figuur 5). Ofschoon afgelopen december 2014 nog steeds een heel laag percentage van de bedrijven heeft aangegeven dat het vertrouwen in de economie het afgelopen halfjaar is verbeterd (6%), is het percentage bedrijven wat heeft aangegeven dat het vertrouwen in de economie is verminderd, afgenomen van 44 naar nog geen 40 procent in december 2014. Het percentage ondernemers dat heeft aangegeven dat het vertrouwen gelijk is gebleven, is ten opzichte van afgelopen juni 2014 toegenomen; van 50 naar bijna 55 procent.



Vertrouwen in de toekomst

Het percentage bedrijven dat in december 2014 heeft aangegeven vertrouwen te hebben in de toekomst is in vergelijking met juni 2014 van dat jaar toegenomen van 45 naar 49 procent (zie figuur 6). Het percentage bedrijven dat heeft aangegeven géén vertrouwen te hebben in de toekomst is met 24 procent gelijk gebleven. Minder bedrijven hebben aangegeven geen mening te hebben over de gestelde vraag. Dit is ten opzichte van afgelopen juni 2014 afgenomen van 31 naar 27 procent per december 2014.

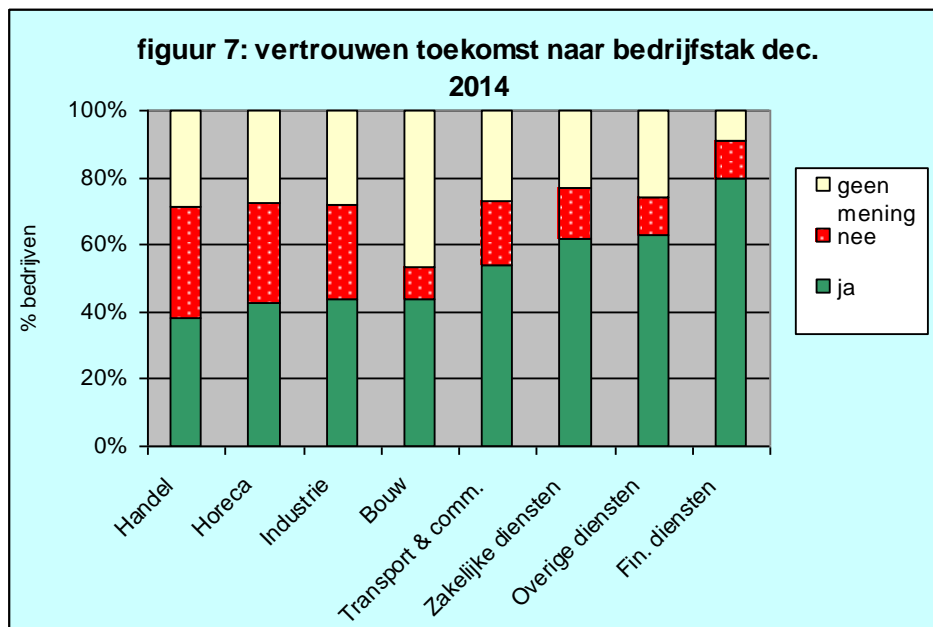


Indien gekeken wordt naar de resultaten van het vertrouwen in de toekomst op bedrijfstakniveau bij de grotere bedrijfstakken (zie figuur 7), dan zijn er vrij duidelijke verschillen. Vooral bij de handel is het vertrouwen laag: slechts 38 procent heeft aangegeven vertrouwen te hebben. Wél is dat hoger dan vorige periode (juni 2014) toen dit 34 procent was. Ook bij de industrie, horeca en bouw ligt het

vertrouwen onder het gemiddelde (49%) met respectievelijk 43 (industrie) en 44 procent (industrie en bouw). Bovendien zijn er bij de horeca, de handel en de industrie veel bedrijven die expliciet hebben aangegeven géén vertrouwen te hebben in de toekomst: respectievelijk 34, 30 en 28 procent.

Net als voorgaande periode is het in december 2014 bij de zakelijke- en overige diensten (62 en 63%) en vooral de financiële diensten (80%) goed gesteld met het vertrouwen in de toekomst, zowel absoluut als ten opzichte van de andere bedrijfstakken. Het percentage bedrijven bij de overige diensten en financiële diensten dat heeft aangegeven géén vertrouwen te hebben is, met 11 procent, bovendien laag. Alleen bij de bouw is dat met 9 procent nog lager. Daar moet wel bij vermeld worden dat daar het percentage ‘geen mening’ erg hoog is: 47 procent.

De bouw en transport- & communicatie nemen met respectievelijk 44 en 54 procent een middenpositie in voor wat betreft vertrouwen in de toekomst.

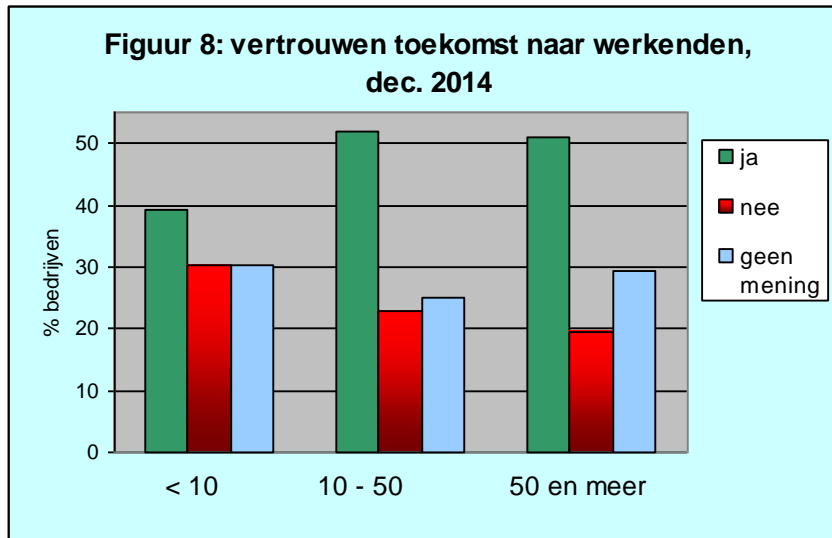


Aangezien de bedrijven wordt gevraagd naar het aantal werknemers, kan ook inzicht worden gekregen in het vertrouwen in de toekomst naar het aantal werknemers van de bedrijven. Daarvoor wordt een indeling gemaakt in 3 groepen, te weten 3 tot 10 werknemers (klein), 10 tot 50 werknemers (middelgroot) en 50 of meer werknemers (groot).

Wederom is gebleken dat bij de grotere bedrijven, vanaf 10 werknemers, duidelijk een hoger percentage bedrijven vertrouwen in de toekomst hebben dan bij de kleine bedrijven (zie figuur 8). Bij deze grotere bedrijven bedraagt dit per december 2014 ruim 50 procent, een toename van een kleine 3 procentpunten in vergelijking met juni 2014. Bij de kleine bedrijven is het percentage meer toegenomen en wel met bijna 7 procentpunten naar 39 procent. Hierdoor is het verschil met de grotere bedrijven afgenomen.

Bij de kleine bedrijven heeft 30 procent aangegeven géén vertrouwen te hebben in de

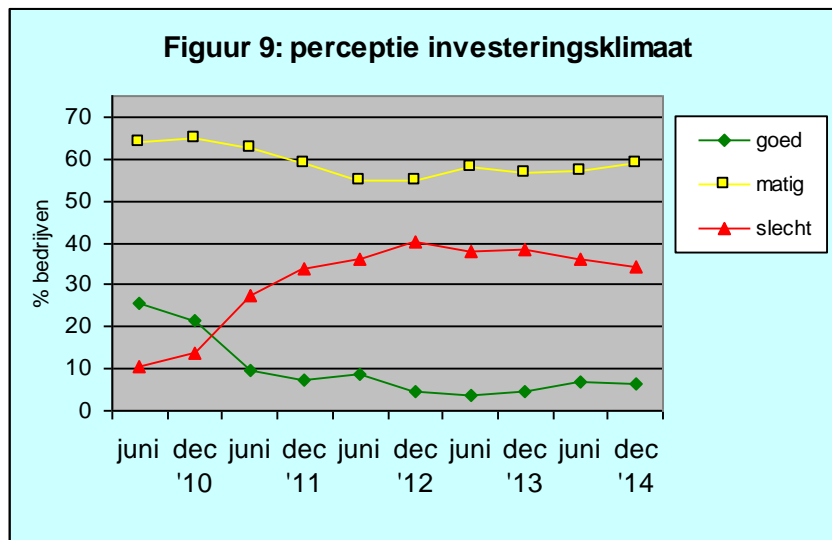
toekomst. Dit was 27 procent in juni 2014. Bij de middelgrote- en grote bedrijven ligt dit percentage met 23 en bijna 20 procent duidelijk lager. In juni 2014 bedroegen deze percentages 25 en 18 procent.



Mening ten aanzien van het investeringsklimaat

De mening ten aanzien van het investeringsklimaat (zie figuur 9) is heel licht verbeterd in vergelijking met juni 2014. Het percentage bedrijven dat heeft aangegeven dat het investeringsklimaat goed is, is 7 procent gebleven. Het percentage bedrijven dat heeft aangegeven dat het investeringsklimaat slecht is, is afgenomen van 36 naar 34 procent.

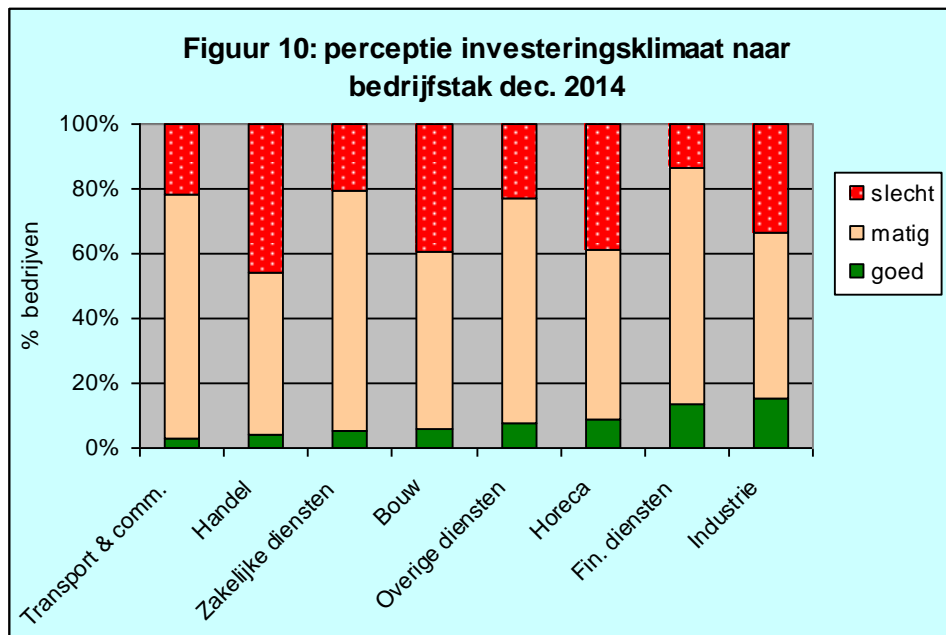
De meeste bedrijven beoordelen het investeringsklimaat als ‘matig’. Dit aandeel bedrijven is toegenomen van 57 naar 59 procent.



Bij de perceptie van het investeringsklimaat op bedrijfstakniveau zijn de handel,

bouw en horeca de bedrijfstakken met de minst positieve perceptie. Relatief veel bedrijven in deze bedrijfstakken vinden het investeringsklimaat slecht. De handel spant hier met 46 procent de kroon, gevolgd door de bouw en horeca met beiden 39 procent.

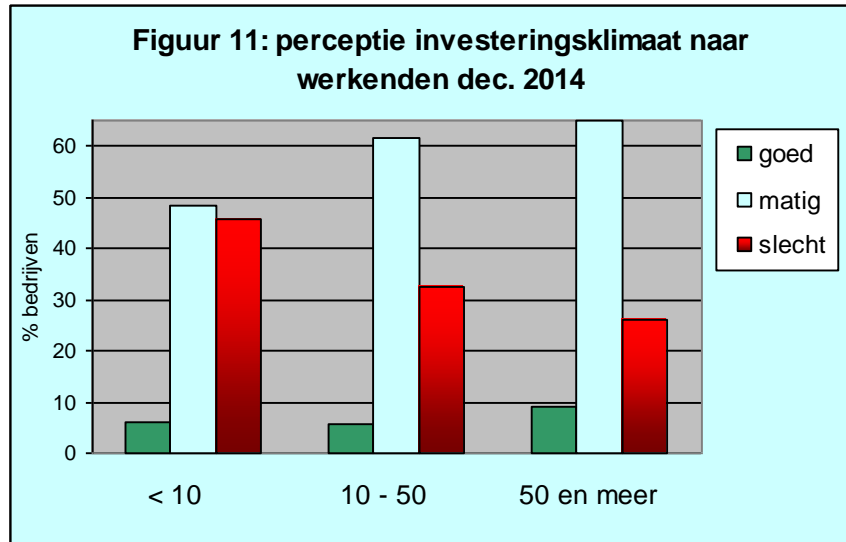
Bij de zakelijke-, overige- en financiële diensten is de perceptie duidelijk (relatief gezien) positiever. Van deze bedrijfstakken hebben respectievelijk 21, 23 en slechts 13 procent van de bedrijven aangegeven het investeringsklimaat slecht te vinden. Ofschoon bij de industrie het percentage 'goed' met ruim 15 procent relatief hoog is, staat daar wel tegenover dat daar veel bedrijven zijn die het investeringsklimaat slecht vinden: 33 procent.



De perceptie van het investeringsklimaat als afgeleide van het aantal werknemers van de bedrijven laat net als bij vertrouwen in de toekomst vrij duidelijke verschillen zien. Bij de kleine bedrijven is de mening ten aanzien van het investeringsklimaat minder gunstig dan bij de grotere bedrijven van 10 werknemers of meer (zie figuur 11).

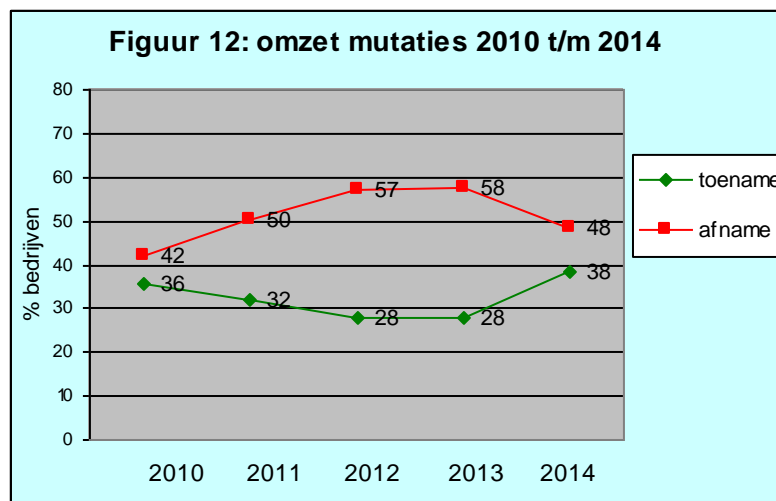
Bij de kleine bedrijven vindt 48 procent het investeringsklimaat matig en 46 procent slecht. Bij de grote bedrijven vanaf 50 werknemers zijn deze percentages gunstiger; 65 procent vindt het matig en slechts 26 procent vindt het slecht. De middelgrote bedrijven zitten daar tussenin met percentages van respectievelijk bijna 62 (matig) en 33 procent (slecht).

Bij alle bedrijven zijn de percentages van een goede perceptie van het investeringsklimaat laag. Zowel bij de kleine als de middelgrote bedrijven bedraagt deze 6 procent. Bij de grote bedrijven vindt 9 procent het investeringsklimaat goed.



Omzetmutaties

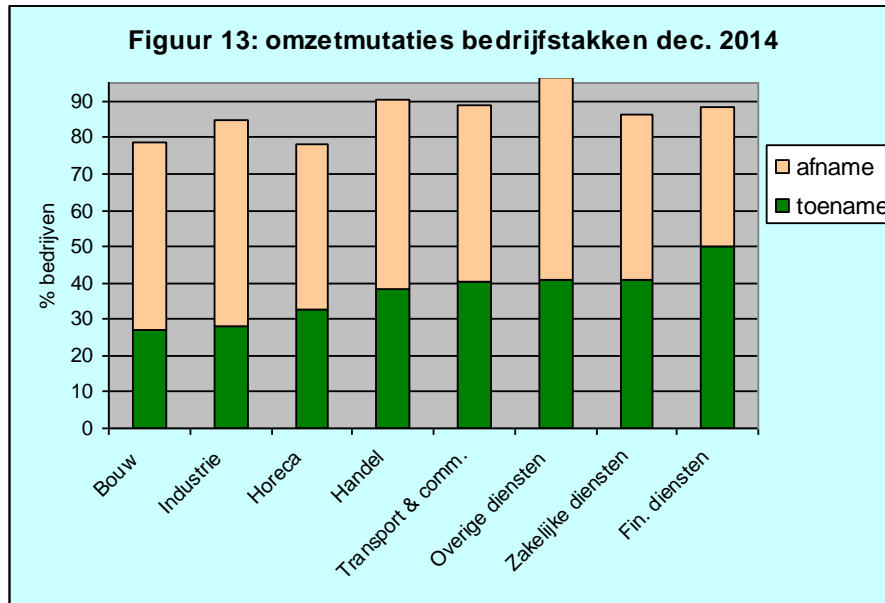
De omzetmutaties geven inzicht in welke mate de omzet is veranderd in vergelijking met het voorgaande jaar. In vergelijking met december 2013 is er een duidelijke verbetering opgetreden en is het percentage 'toename' van de omzet gestegen van 28 naar 38 procent. Het percentage bedrijven waar de omzet is afgenomen is navenant verminderd en wel van 58 naar 48 procent.



Bij de omzetmutaties op bedrijfstakniveau (voor de grotere bedrijfstakken, figuur 13) valt op dat bij vooral de bouw en de industrie relatief weinig bedrijven (27 en 28%) een toename van de omzet hebben gehad. Bij de industrie hebben bovendien veel bedrijven (56%) aangegeven dat men te maken heeft gehad met een afname van de omzet in vergelijking met 1 jaar geleden. Overigens is dat wel een verbetering ten opzichte van 2013 toen dit percentage 65 procent was.

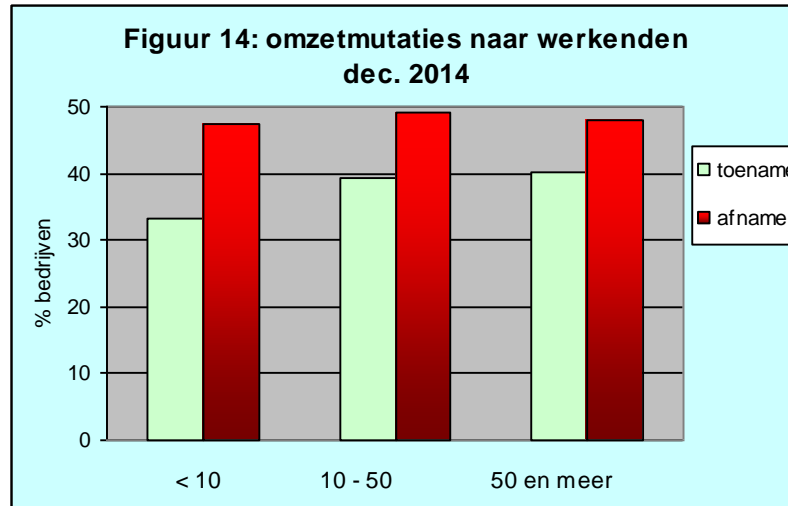
Bij 41 procent van de bedrijven binnen de bedrijfstakken 'transport & communicatie', overige- en zakelijke diensten zijn de omzetten toegenomen. De

financiële diensten hebben het nog beter gedaan, daar is bij 50 procent van de bedrijven de omzet toegenomen. Bovendien is daar het aandeel van de bedrijven met een afname van de omzetten relatief laag: nog geen 39 procent.



De verschillen in de mutaties van de omzet naar ratio van het aantal werknemers van de bedrijven zijn vrij duidelijk doch afgenomen ten opzichte van de vorige periode (juni 2014), zie figuur 14. Bij de kleine- bedrijven is dit wederom minder gunstig dan bij de grotere bedrijven. Bij de kleine bedrijven is er bij 33 procent sprake van een toename van de omzetten (bedroeg nog 22% per juni 2014). Ruim 47 procent heeft te maken gehad met een afname (was 58%). Bij de middelgrote bedrijven bedragen deze percentages 39 (toename) en 49 procent (afname). Een duidelijke verbetering in vergelijking met juni 2014 toen dit respectievelijk 29 en 60 procent was.

Bij de grote bedrijven ligt het percentage toename omzet op 40 procent. Een verbetering van 5 procentpunten in vergelijking met juni 2014. Ook de afname van de omzetten is bij de grote bedrijven wat gunstiger en bedraagt 48 procent (was in juni 2014, 51%).

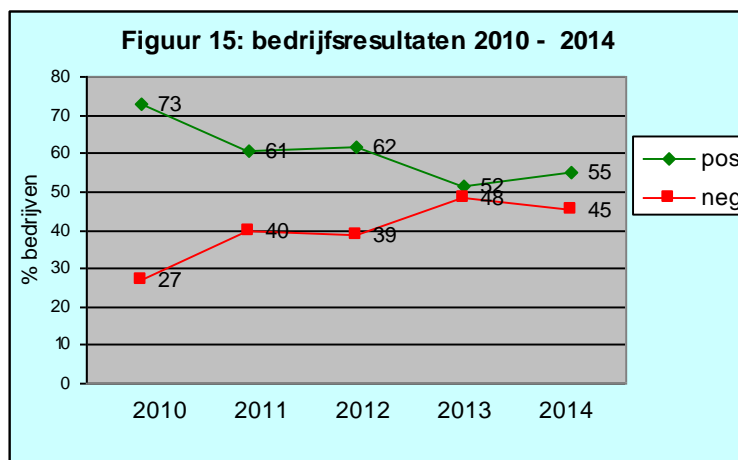


Bedrijfsresultaten

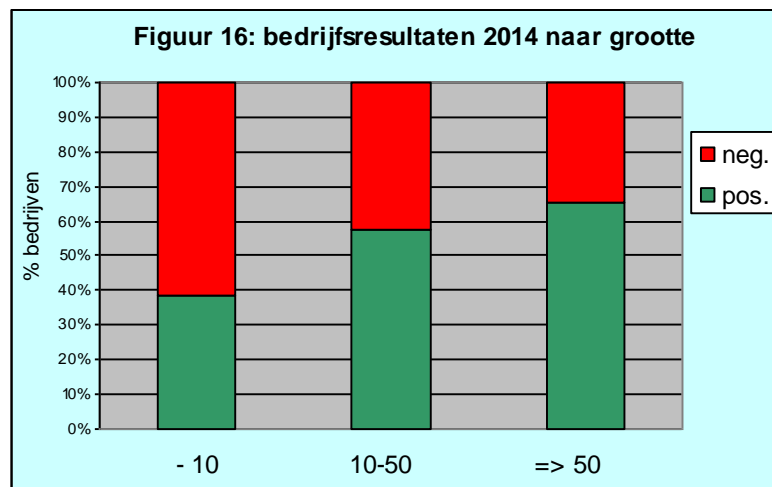
Het aandeel bedrijven welke het jaar 2014 met een positief bedrijfsresultaat heeft afgesloten is 55 procent. Dit is 1 procentpunt lager dan het verwachtingspercentage van juni 2014 en 3 procentpunten hoger in vergelijking met december 2013 (zie figuur 15).

Ruim 45 procent van de geïnterviewde bedrijven heeft afgelopen december aangegeven een negatief bedrijfsresultaat over 2014 te behalen, eveneens een verbetering van 3 procentpunten ten opzichte van december 2013. Hiermee is er vooralsnog een einde gekomen aan de negatieve trend van een toename van het percentage bedrijven met verlies.

Opgemerkt dient te worden dat deze percentages géén inzicht geven in de *omvang* van de bedrijfsresultaten en evenmin in eventuele faillissementen.



Figuur 16 laat de verwachting van de bedrijfsresultaten zien als afgeleide van de grootte van bedrijven. Wat ook in deze periode opvalt is het duidelijke verschil tussen de kleinere bedrijven met 3 tot 10 werknemers en de grotere vanaf 10 werknemers. Een verschil dat in de afgelopen periode kleiner is geworden. Bedraagt het percentage van de kleine bedrijven met een te behalen winst nu 39 procent (december 2014), een jaar daarvoor (2013) was dit slechts 33 procent. Een verbetering aldus van 6 procentpunten ten opzichte van het alarmerend laag percentage van 2013. De grotere bedrijven doen het duidelijk beter. Bij de middelgrote bedrijven heeft bijna 58 procent aangegeven winst te behalen in 2014, een toename van 3 procentpunten in vergelijking met eind 2013. Bij de grote bedrijven vanaf 50 werknemers is dit ruim 65 procent, hetgeen vrijwel gelijk is aan de nog geen 66 procent van eind 2013. Daarmee is de kleine kloof (in termen van winstgevendheid) tussen de kleine en de grotere bedrijven voor een aanzienlijk deel verdwenen.



Concluderende opmerkingen

De opinies en bedrijfsresultaten van de conjunctuurenquête van december 2014 laten gemiddeld genomen een enigszins positieve ontwikkeling en lichte verbetering zien van de bedrijvigheid op Curaçao. Ten opzichte van afgelopen perioden (december 2014 en juni 2014) lijkt er sprake te zijn van een licht herstel.

Wat meer bedrijven (5% punten) hebben aangegeven te hebben geïnvesteerd in de laatste helft van 2014. Het percentage investeringsbelemmeringen is eveneens met 5 procentpunten toegenomen.

Bij de concurrentiepositie op de binnenlandse markt is nauwelijks verandering opgetreden. Dat is wel het geval bij het vertrouwen in de economie waar sprake is van een lichte verbetering.

Het aandeel bedrijven dat in december 2014 heeft aangegeven vertrouwen te hebben in de toekomst is in vergelijking met juni van dat jaar toegenomen van 44 naar bijna 49 procent.

De bedrijfstakken: handel, horeca en de industrie tonen een minder gunstig beeld ten opzichte van het vertrouwen in de toekomst, en ligt dit onder het gemiddelde. Bij de 'overige diensten' en vooral de financiële diensten is dat wel het geval en is het vertrouwen in de toekomst relatief goed.

De mening ten aanzien van het investeringsklimaat is heel licht verbeterd in vergelijking met juni 2014. De handel, horeca en de industrie zijn de bedrijfstakken met de minst positieve perceptie. Ook bij de bouw is de perceptie van het investeringsklimaat beneden gemiddeld.

De bedrijven geven aan een verbetering van het percentage 'toename' van de omzet met 10 procentpunten in december 2014.

De kleine bedrijven tot 10 werknemers blijft de situatie minder gunstig dan bij de grotere bedrijven doch is deze wél duidelijk verbeterd ten opzichte van de vorige periode. Bij slechts 33 procent was er sprake van een toename van de omzetten. Ruim 47 procent van de bedrijven hebben te maken gehad met een afname.

In 2014 hebben een aantal bedrijven aangegeven het jaar met een positief bedrijfsresultaat af te sluiten. In het afgelopen jaar is het positieve bedrijfsresultaat van de bedrijven wat hoger in vergelijking met december 2013 (van 52% naar 55%). Bij de middelgrote- en grote bedrijven ligt dit op respectievelijk 58 en 65 procent. Bij de kleine bedrijven is dat 39 procent, een duidelijke verbetering in verhouding tot 33 procent van december 2013.